

JUNI 2012  
38. ÅRGANG

# PHILA-SPEJD



**NR.  
150**

Udgivet af Spejderfrimærkeklubben i Danmark



## INDHOLDSFORTEGNELSE

Fra Redaktøren.....	Side 26
Fra Formanden.....	Side 27 - 28
Fra "den gamle Kasserer" m.v. ....	Side 29
Årsregnskab 2011 .....	Side 30
Bestilling af særstempel m.v. ....	Side 31
Danmarks første PP påtryk .....	Side 32 - 33
Spejdernes Lejr 2012, div. omtale .....	Side 34 - 39
Olympiska Boyscoutslägrer 1912 .....	Side 40 - 43
Søspejderne i Danmark, 100 år .....	Side 44 - 45
Nyt spejderfrimærke, Island 2012 .....	Side 46
Mærkater, DDS, Hvalpsund 1974 .....	Side 47
Bagside, navnlig navne .....	Side 48

### Fra redaktøren:



Først tillykke til klubben med deres jubilæums nr. 150. Det er glædeligt at klubben forsat formår at finde information, nyt som gammelt, der stadig kan inspirere klubbens medlemmer. Tak til medlemmerne for alle indlæg gennem årene – særligt vores formand Ib Sandahl har gennem de sidste mange år gjort en stor indsats på dette område.

Spejderfrimærker bliver fortsat præsenteret på udstillinger på fornemste vis. På den netop afholdte verdensudstilling i Indonesien (The World Stamp Championship Indonesia 2012) var der hele 10 samlinger/exponater med spejderfrimærker – det største antal nogensinde på en Verdensudstilling. Ydermere havde Verdensudstillingen inviteret vores medlem Hallvard Slettebø til at udstille sin samling "World Scouting – its Path to Succes" i "Court of Honour". Tillykke med det Halvard. Det er første gang at en spejderfrimærkesamling er udstillet i "Court of Honour".

Så har Danmark fået sit første PP mærke med logo fra en spejder lejr – "Spejdernes Lejr 2012". Vi har nogle få stykker, som sælges til fordel for vores Euroscout udstilling i Danmark i 2014. Kr. 25,- stk. enten som single mærke eller på samlervenlig kuvert. Er du interesseret – send en mail til redaktøren.

Denne gang kommer der ingen auktion.



## Fra Formanden, I

### Et stort til lykke !

Du sidder med PHILA-SPEJD nr. 150. Nu i farver !

Vi har gjort det i 37½ år, utroligt !

Takket være skiftende Redaktører, samt ikke mindst Klubbens aktive medlemmer, er det lykkedes at udsende PHILA-SPEJD hvert kvartal i 37½ år med et "spændende indhold" af Spejd = frimærker, stempler, mærkater, postkort og SUM (Spejder Uniforms Mærker m. m. m.)

Tak for hjælp og støtte gennem 37½ år.



### Ferietid, sommer, sol og Spejdernes Lejr 2012

På foranledning af vores medlem Allan Christensen, Holstebro, vil der i hele lejrperioden 21. - 29.juli 2012 (et for hver dag) blive benyttet et særstempel (se omtale).



Allan er til daglig "Postmester" på Det Gamle Postkontor i Holstebro og er i forbindelse med Spejdernes Lejr 2012 udnævnt til at være "Lejrpostmester" på lejren.

I forbindelse hermed er Klubben inviteret til træf på Lejrpostkontoret:

**Tirsdag d. 24. juli 2012 fra kl. 13.00 - 16.00.**

Jeg glæder mig allerede, til at se mange af Klubbens medlemmer !

Vi ser på de postale forhold i Lejren, stempler, postkasser m.v.



### PP mærker

I forbindelse med Spejdernes Lejr 2012, er der fremstillet specielle PP mærker. Første med spejder-motiv) - der kan benyttes i stedet for frimærker. (se annonce og artikel).

## Fra Formanden, II

### Nyhedstjeneste

Da Nyhedstjenesten i øjeblikket i øjeblikket er under ændring, beder vi om at du selv bestiller, førstedags, alle dage sæt, samt PP mærker direkte fra Allan, Det gamle Postkontor, Holstebro (se annonce, med priser m.v..)



**9. Euro Scout , 28. - 30. 9. - 2012. Rothenburg ob der Tauber, Tyskland.** Så er nedtællingen begyndt til årets store internationale spejderfrimærketræf i Tyskland.

Som tidligere omtalt regner Leif og undertegnede, samt Hallvard med at deltage.

Vi glæder os til at se masser af spændende spejder-filateli m.v., samt møde nye og gamle kontakter fra de andre spejderfrimærkeklubber under IFSCO. Vi skal bl.a. aftale nærmere omkring det kommende Euro Scout træf i Danmark 2014.

Vi glæder os til at se dig ! Hvis din vej falder forbi ?

### 10. Euro Scout 2014, Danmark

Som udgangspunkt satser vi på temaet;

#### 90 år for Verdensjamboreen på Ermelunden 1924

Hvor skal udstilling og IFSCO møde være ?

Kan det evt. være i samarbejde med badge- SUM - samlerne ?

En fordel vil være i nærheden af København, p.g.a. tema.

Hvor kan vi "låne" et lokale til udstilling samt diverse mødelokaler ?

Hvordan med økonomien ?

Bestyrelsen er i fuld gang med planlægningen, og vender "frygtelig" tilbage når der er nyt, bl.a. med hvordan **DU** kan hjælpe til !

Der er mange opgaver der skal løses.

Men jeg er sikker på at sammen kan vi klare det !

**En rigtig go' sommer med masser af spændende SPEJD !**

Fra "den gamle Kasserer", m.v.

**Kontingent for 2012:**

Hvis ? du har betalt dit kontingent for 2012 ?, så sidder der en spændende KFUM-spejder mærkat i feltet ved siden af.

Sponsoreret af Gert. Tak for det.

Hvis ikke der sidder en mærkat ? Er der sikkert sket en fejl ?

Så kontakt lige "den gamle kasserer" John Hansen, så du også kan modtage næste nr. af PHILA-SPEJD !



**Endeligt revideret Regnskab 2011**

Som det fremgår af Referat fra Generalforsamlingen, var Regnskab 2011, ikke revideret af begge revisorer og blev derfor "kun" godkendt med forbehold !

Generalforsamlingen besluttede derfor at Bestyrelsen skulle sørge for at bringe et endeligt revideret regnskab 2011 i PHILASPEJD nr. 150.

(Se næste side)

**Medlems-træf på SPEJDERNES LEJR 2012, ved Holstebro**

Som nævnt under Fra Formanden, afholder Spejderfrimærkeklubben medlems-træf på SPEJDERNES LEJR 2012 ved Holstebro.

**Tirsdag d. 24. juli 2012 fra kl. 13.00 - 16.00**

Vi mødes på "Lejrpostkontoret" hvor "Lejrpostmester" Allan Christensen, vil fortælle om "de postale forhold" på lejren.

**Stempler, postkasser, PP mærker, SUM m.v.**

Der vil naturligvis også være mulighed for afstempling af egne kuverter.

På Lejrpostkontoret vil der også være en udstilling af spejder- stempler og frimærker, arrangeret af Allan.

Spejderfrimærkeklubben vil også sørge for, at der ligger foldere om Klubben. HVEM HVAD HVOR ?

## Arsregnskab 2011 for Spejderfrimærkeklubben

### Kassebeholdning pr. 1. 1. 2011:

Kasse	20,-		
Bank	<u>9.026,27</u>		
Beholdning i alt	<u>9.046,27</u>		<b>9.046,27</b>

### Indtægter:

Kontingent Klub	13.115,-		
Kontingent DFF	3.315,-		
Diverse, gebyrer m.v.	60,-		
Announce	<u>400,-</u>		
	<u>16.890,-</u>		<b>16.890,-</b>

### Udgifter:

Kontingent DFF	1.552,50		
Trykning af blad 2011	6.475,-		
* Trykning af blad 2012	1.625,-		
Husleje	3.081,48		
Kontor, kuverter	70,-		
Porto	1.333,50		
Gebyr m.v.	<u>315,-</u>		
	<u>14.452,48</u>	<b>14.452,48</b>	

### Kassebeholdning 31. 12. 2011

Kasse	20,-		
Bank	<u>11.463,79</u>		
Beholdning i alt	<u>11.483,79</u>	<b>11.483,79</b>	
Balance		<u>25.936,27</u>	<b>25.936,27</b>

### Årets overskud

Beholdning pr. 1. 1. 2011	9.046,27		
Beholdning pr. 31. 12. 2011	<u>11.483,79</u>		
Overskud:	<u>2.437,52</u>		

### Korrigeret overskud 2011

Overskud 2011	2.437,52		
+ * Phila-Spejd 149	1.625,-		
- * Kontingent DFF 2011	<u>1.890,-</u>		
Korrigeret overskud 2011	<u>3.172,52</u>		

\* Trykning af Phila-Spejd 149 "fejlagtig" udbetalt i 2011.

\* Betaling af kontingent 2011/2 rate først betalt i 2012.

Årets overskud skyldes bl.a. at der ikke har været udgifter til møder m.v. (Bestyrelsen har selv betalt !

Porto til blad "burde være" højere (sponsoreret ?)

Regnskab revideret d. marts - juni

Bank og kassebeholdning afstemt og fundet til stede.

Frode Nordly, revisor

Peter Michaelsen, revisor

John Hansen, Kasserer

Ib Sandahl, Formand

## BESTILLING PÅ SÆRSTEMPLER M.V., SPEJDERNES LEJR 2012

## SÆRSTEMPEL M.V. SPEJDERNES LEJR 2012, Holstebro



21. - 29. juli 2012



Særkuvert FDC d.21. 07.2012 med frimærke..... kr. 15,-  
 Særkuverter, dagsæt, 21. - 29.07.2012 med frimærke..... kr. 120,-  
 (9 stk d.v.s. rabat kr. 15,-)



Særkuvert FDC d.21. 07.2012 med PP-mærke ..... kr. 15,-  
 Særkuverter, dagsæt, 21. - 29.07.2012 med PP mærke..... kr. 120,-  
 (9 stk d.v.s. rabat kr. 15,-)

PP mærker afstemles i højre hjørne + 1 stempel ved siden af.  
 Løse PP mærker (kan kun afsendes fra lejren)..... kr. 8,

Ovennævnte kan bestilles på:  
 E-mail: [dgp-holstebro@live.dk](mailto:dgp-holstebro@live.dk)

eller


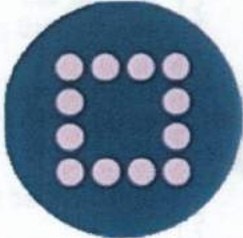

telefon: 20 46 86 69, Allan

Betaling kan ske på konto-nr. 5348-0307000. Husk navn (som tekst)

Breve kan sendes til:

Det Gamle Postkontor, Østergade 37, 7500 Holstebro

## "Tegn" i stemplet

		
Spejder	Lejr	Holstebro

Danmarks første spejder PP påtryk, Spejdernes Lejr 2012, I

### Når "et forslag" bliver til virkelighed !

I PHILA-SPEJD nr. 148, omtalte vi de nye kreative PP-påtryk fra POST DANMARK og foreslog, som en mulighed, SPEJDERNES LEJR 2012.

### Første kreative PP-påtryk med spejdermotiv !



Fremstillet for:

**SPEJDERNES LEJR 2012,**

til brug for udsendelsen af:

**SPEJDERNES AVIS 2012, Maj**  
til samtlige grupper m.v. der deltager i Lejren.

Påtrykkene er trykt som selvklebende labels i striber med 7 i hver stribe.

Som det fremgår af annoncen for førstedags og øvrige dage lejrkuverter, vil der også blive benyttet kreative PP-påtryk på Lejren.

Så kan du selv vælge om du vil bruge frimærker eller PP-påtryk !

Om det bliver "samme slags" PP-påtryk, med andet motiv eller farve, vides ikke i skrivende stund ?

Vi kan håbe på at det bliver i farver ?

I næste nr. af PHILA-SPEJD vil vi skrive meget mere omkring, kreative PP-påtryk, oplag o.m.m.

**Variant ? Tryk-tilfældighed ?**

Har du set "Varianten" i mærke nr. 3 fra oven. Brud på takker forneden !

Har du en lignende variant ? Eller en anden ? Hører vi gerne om det.

**Ring eller send en mail.**

Så vi kan få tryk-tilfældighederne registreret.



### Post til lejrdeltagere

Det kræver en særlig adresse, hvis breve og pakker skal nå frem til lejrdeltagerne. Bl.a. skal man huske navnet på den bydel og det kvarter, som brevet skal nå frem til.

Adressen skrives sådan:  
 Spejdernes Lejr 2012  
 (Deltagerens navn)  
 (Gruppe/enhed)  
 (Region/distrikt)  
 (Bydel - Kvarter)  
 Postboks 2012  
 7500 Holstebro

PP

SPEJDERNES

LEJR

2012



### Busruter til og fra lejren

Besøgende til lejren, der ankommer til Holstebro banegård/rutebilstation, kan tage med en særlig buslinje til lejrområdet. Lejren har etableret to busruter fra Holstebro by til lejren og retur. De kører dagligt med 10 minutters drift i lejrperioden fra kl. 8 til kl. 22. Hver af disse ruter har sin egen busterminal på lejren, så afstanden fra busterminal til lejrpladsen er mindst mulig. Det er gratis at benytte busserne.

3\*

SPEJDERNES

AVIS

2012

Maj

## Spejdernes Lejr 2012, før-omtale af postale forhold, I

### Frimærkesamlerne skal stemple post og sortere pakker

Af Henrik Lind Jørgensen

[heli@bergske.dk](mailto:heli@bergske.dk)

Foto: Johan Gadegaard



*Allan Christensen er leder af Det Gamle Postkontor midt i Holstebro, men til sommer rykker han og kollegerne ud på en nedlagt gård. Her opretter de et moderne postcenter.*

#### Holstebro:

Det kan godt være, man kan holde god kontakt mellem mor, far og spejder ved hjælp af sms'er, men de håndskrevne hilsner og pakker med slik og gummistøvler kan ikke transmitteres elektronisk. Så de tusindvis af spejdere som til sommer slår lejr i Holstebro-og deres pårørende derhjemme får brug for Allan Christensen og hans frivillige kolleger. De vil nemlig bemande lejrens postkontor og postcentret, som får adresse på en nedlagt gård i lejrområdet.

"Jeg er både gammel spejder og filatelist, så da jeg hørte om lejren, spurgte jeg Postdanmark, om vi ikke kunne stå for lejrens postkontor," siger Allan Christensen.

"Jeg spurgte, om vi kunne stå for opgaven, inden Spejdernes Lejr overhovedet havde tænkt på, hvordan den del af lejren skulle organiseres. Det er lige noget for os. Vi synes det er sjovt," som er aktiv i Holstebro Filatelistklub og leder Det Gamle Postkontor i Holstebro.

#### Sortering

Det bliver dog den moderne teknologi, der rammer postkontoret under Spejdernes Lejr, for Allan Christensen og hans cirka ti frivillige kolleger skal håndtere alle breve og pakker, der skal ind og ud fra lejren.

"Vi får de samme håndscannere, som postvæsenet bruger til pakker, og det er os der

## Spejdernes Lejr 2012, før-omtale af postale forhold, II

skal stemple brevene med det særlige stempel, der bliver lavet til spejderlejren," siger Allan Christensen, som naturligvis også bliver klædt i postrødt til sommer. Hvis det bliver for varmt til at hveden røde frakke på, er der også t-shirts med posthorn.

"Det bliver vores opgave at tage imod posten om morgenen og få den fordelt ud på de enkelte grupper, så de kan komme og hente posten. Om eftermiddagen kører vi rundt og henter post fra de otte-ti postkasser, der bliver placeret på lejrområdet," fortæller Allan Christensen.

Han har ikke gjort sig forestillinger om, hvor mange tusinde breve og pakker, der skal håndteres under lejren, men han forventer, at mange spejdere får far og mor til at sende slik-forsyninger til Holstebro.

"Jeg talte med en leder, som havde oplevet en lejr med meget regn, og der kom i hvert fald mange pakker med regntøj og gummistøvler, som børnene ikke havde fået med hjemmefra," siger Allan Christensen.

### Egen postboks

Foruden salg af frimærker og særkuverter, håndtering af pakker og breve, vil Allan Christensen også sætte en udstilling af særlige spejderfrimærker og spejderkuverter op på det kommende postkontor. Han har omkring 600 kuverter, der er stemplet på spejderlejre over hele verden.

Allan Christensen forventer også, at der kommer frimærkesamlere-også fra udlandet-for at sikre, at de får særkuverterne sendt hjem.

"De vil have deres egne særkuverter med lejrens stempel sendt hjem," siger Allan Christensen.

Hvis man skal sende en pakke eller et brev til en deltager på lejren, skal man ikke spare på bogstaverne. Det kræver syv linjers tekst, for at posten kan finde de uniformerede unge, men systemet er logisk bygget op, og Spejdernes Lejr 2012 har fået sin egen postboks i 7500.

Den hedder Postboks 2012 såmænd.

### Fakta

#### SPEJDER-LEJR

Spejdernes Lejr foregår fra den 21. Til 29. Juli. Der bliver deltagelse af cirka 35.000 spejdere fra ind- og udland. Der er også åbent for deltagere fra andre grupperinger. Det Danske Spejderkorps, KFUM-spejderne, De grønne pigespejdere, baptistspejderne og de danske spejdere i Sydslesvig, der er gået sammen om lejren i Holstebro, som er den første af sin art.

Lejrpladsen ligger mellem Ellebæk og Krunderup med Idrætscenter Vest som base, men der bliver også mange og store aktiviteter i Struer og Thorsminde.

Tak til journalist Henrik Lind Jørgensen, Dagbladet-Holstebro-Struer, for tilladelse for at bringe ovenstående artikel i Phila-Spejd.

Kilde: Dagbladet-Holstebro-Struer, dato ?

## Spejdernes Lejr 2012, før-omtale af postale forhold, III

### Spejder-hilsener kræver en god kuglepen

Af Henrik Lind Jørgensen

[helj@bergske.dk](mailto:helj@bergske.dk)

Foto: Johan Gadegaard



*Allan Christensen er med i planlægningen af Spejdernes Lejr, hvor han er en del af økonomiudvalget. Han har et særligt ansvar for postbetjeningen af lejren.*

Det er noget af en adresse, der skal til hvis man vil sende sin søn eller kusine en hilsen under Spejdernes Lejr. Til gengæld kan de sende et særligt brev tilbage.

#### Holstebro:

Du skal sikre dig, der er nok blæk nok på kuglepennen, inden du kaster dig over brevskriveriet til deltagerne på Spejdernes Lejr i Holstebro til sommer.

#### Otte linjer

Otte linjer skal der stå på kuverten.

Først skal der stå "Spejdernes Lejr 2012".

Dernæst følger linjen med barnets navn, spejdergruppen, den region eller distrikt barnet er fra, dernæst kommer den bydel barnet bor i (lejren er delt ind i fem bydele med spejdere) og det kvarter (svarende til en kommune) som barnet bor i.

Endelig skal der skrives postboks 2012, 7500 Holstebro for at posten kan sende pakker, postkort og breve det rigtige sted hen.

## Spejdernes Lejr 2012, før-omtale af postale forhold, IV

Når adressen er udfyldt rigtigt, skal Allan Christensen og hans frivillige kolleger nok sørge for, at posten når frem - i sommer og sol.

### Sjovt arbejde

Allan Christensen er frimærkesamler og leder af det gamle Postkontor under museet i Holstebro, men en god uges tid i juli bliver han postmester på Spejdernes Lejr.

"Jeg er både gammel spejderleder og filatelist, så da jeg hørte om lejren, spurgte jeg Postdanmark, om vi kunne stå for lejrens postkontor," siger Allan Christensen, der også er formand for Holstebro Filatelistklub.

"Vi spurgte, om vi kunne stå for opgaven, inden Spejdernes Lejr overhovedet havde tænkt på, hvordan den del af lejren skulle organiseres. Det er lige noget for os. Vi synes det er sjovt," siger Allan Christensen.

### Små og store postkasser

Der bliver opsat op mod ti almindelige, røde postkasser ude på det store lejrområde til sommer, og så forventer Allan Christensen også, at der kommer én stor op på lejrens centrale torv.

Når spejder Amalie eller spejder Viktor så sender et brev eller postkort til moster og mormor, får de mere end en hilsen fra Holstebro. Allan Christensen fortæller, at de frivillige postfolk stempler med et særligt spejderstempel med lejrløge de otte-ni dage i juli.

*Tak til journalist Henrik Lind Jørgensen, Folkebladet Lemvig, for tilladelse for at bringe ovenstående artikel i Phila-Spejd.*

*Kilde: Folkebladet Lemvig, 18. April 2012.*

## Post og adresse

Post til deltagere på Spejdernes Lejr 2012 skal sendes til så præcis en adresse som muligt for at nå frem. Her er adressen, som skal bruges til beboere i spejder-bydelene:

Spejdernes Lejr 2012  
Barnets navn  
Gruppe/enhed  
Region/distrikt  
Bydel Kvartal  
Postboks 2012  
7500 Holstebro



Ledere opfordres til at give gruppens deltagere og forældre de oplysninger, som skal bruges i postadressen.

Hvis lejren skal findes via gps, er adressen: Idrætscenter Vest, Mozartsvej 5, 7500 Holstebro. Koordinaterne er: N 56 o 23' 21.28", E 8 o 34' 43.32"

### Breve fra lejren

Det vil være muligt at købe førstedagskuverter på Spejdernes Lejr 2012, det vil sige en kuvert som bærer et frimærke, der er stemplet på udsendelsesdagen. Hør nærmere på Spejdertorvet eller i informationer i bydelene. Al udgående post vil blive stemplet med lejrens eget flotte stempel.

*Kilde: Spejdernes Lejr 2012, Informationspakke 3, maj 2012.*

## Spejdernes Lejr 2012, før-omtale af postale forhold, V



Holstebro Kommune

### Spejdernes Lejr får poststempel

13 juni 2012

#### Breve til mor og far bliver sendt af sted med spejdernes helt eget poststempel under Spejdernes Lejr 2012

Når man skal være væk fra mor og far eller familie og venner i en hel uge, så er det hyggeligt at sende en lille hilsen hjem. De mange postkort og breve, som spejdere sender fra Spejdernes Lejr 2012, bliver prydet med et særligt poststempel lavet specielt til lejren.

Det er blandt andet formand for Det Gamle Postkontor i Holstebro, Allan Christensen, der har taget initiativ til et stempel til spejderne.

- Det er meget almindeligt, at de store spejderlejre får lavet et særstempel. Sådan en lejr er jo en stor by. Så jeg synes da også, at den skal have sit eget poststempel, siger Allan Christensen.

Det har været et stort arbejde at få lavet det særlige poststempel til Spejdernes Lejr 2012.

- Ja, det har det. Vi har haft mange møder omkring det. Hvis du spørger min kone, så havde hun ikke regnet med, at det ville være så stort et arbejde. Men jeg er rigtig glad for, at det lykkedes, griner Allan Christensen.



Allan Christensen synes, at et særligt spejderstempel hører til en stor lejr.

#### Send gummistøvler, tak

Spejderne får faktisk også deres eget postkontor på lejren, og der bliver sat postkasser op rundt omkring.

- Post Danmark låner os alt til et postkontor, så spejderne kan sende og modtage post. Alle breve og postkort ud af lejren får det særlige stempel, lover Allan Christensen.

Han vurderer, at mange børn nok vil få en hilsen hjemmefra.

- Ofte er det en lille pakke med lidt slik. Men vi forbereder os også på, at der vil komme større pakker, hvis det begynder at regne. Så er der nemlig altid nogle, der har glemt regntøj og gummistøvler, som de så får tilsendt, smiler Allan Christensen.

## Spejdernes Lejr 2012, før-omtale af postale forhold, VI

### Samlere fra hele verden

Poststempellet for Spejdernes Lejr 2012 vil give god reklame for Holstebro, vurderer Allan Christensen:

- Stempellet kommer rundt i hele Danmark og udlandet, når spejderne og de frivillige sender breve og postkort. Alle folk kender jo efterhånden lejren, fordi den er så omtalt alle vegne. Og sådan et stempel har også stor værdi for frimærke- og kuvertsamlere. Vi kommer til at sende kuverter med stempler til samlere over hele verden, konstaterer Allan Christensen.

Allan Christensen har aldrig været post selv.

- Men jeg samler på frimærker. Og så har jeg været spejder i mange år. De to ting kombinerer jeg nu, for jeg har over 500 kuverter med særlige spejderstempler og vel 2000 frimærker, der har noget med spejderliv at gøre. Og der findes både en national og en international frimærkeklub for folk, der samler på kuverter og frimærker, som er spejderrelaterede, understreger formanden for Det gamle Postkontor.



Alle breve og postkort ud af Spejdernes Lejr 2012 får det særlige poststempel.

Kilde: Hans Herping, Holstebro Kommune, [www.holstebro.dk/Nyhed-91](http://www.holstebro.dk/Nyhed-91).

### Post Danmark udlåner 700 gule cykler til Spejdernes Lejr 2012

4. Juni 2012

#### Gråkjær A/S transporterer gratis udgjente postcykler fra Ringsted til Holstebro

Post Danmark er i gang med at udskifte sine gule cykler, der har en "rugbrødsmotor", med el-cykler. Det kommer nu Spejdernes Lejr 2012 i uge 30 i Holstebro til gode. Post Danmark udlåner ca. 700 cykler, der skal transportere spejderne mellem lejren og byen og aflaste bustrafikken i området.

Udlån, transport og klargøring af de mange cykler er i gang, Holstebro-virksomheden Gråkjær A/S sørger gratis for transport af den del af cyklerne der kommer fra Post Danmarks lager i Ringsted. Og Kommunens Job og Kompetencecenter Vest på Harald Leths Vej i Holstebro gør cyklerne køreklare.

Læs mere på:

Kilde: Holstebro Kommune, [www.holstebro.dk/Nyhed.91](http://www.holstebro.dk/Nyhed.91).

## OLYMPISKA BOYSCOUTLÄGRET. 1912, I

## OLYMPISKA BOYSCOUTLÄGRET. 1912

af B. E. Littorin



KAPTEN B. E. LITTORIN.  
(Lägerchef.)

General Baden Powells besök i Stockholm år 1911 och den storslagna hyllning, scouterna ägnade honom, lefver nog i alla scouters och scoutvänners minne.

Under ett samtal, som jag efter scoutparaden hade med generalen, framkastade han den tanken, att scouterne på ett eller annat sätt borde medverka vid de Olympiska spelen.

Jeg fant idén briljant och beslöt söka omsätta den i praktik.

Den resulterade i ett förslag, som kom till behandling i styrelsen för det nybildade "Sveriges Scoutförbund".

Ett verkställande utskott skulle föra saken framåt.

Man satte sig i förbindelse med organisationskommittén för Olympiska spelen, där saken fann sympati och förståelse, och sedan aftal träffats med förströelses- kommittén om scoutuppvisningar å Stadion under själfva "veckan", sattes full fart i arbetet.

Under de hundraåriga ekarne på Djurgården restes den hvita tältstaden.

På tre sidor omramades lägret af skog, den öppnade sig mot en slätt, där god plats fanns för lekar och öfningar, en idealisk lägerplats alltså.

De sista dagarne i juni anlände de första kontingenterna, men i början af juli blef det verklig massinvandring af scouter.

För hverje ny kår, som anlände, blef det ett jubel utan ända; alla hattar flögo högt till väders och hurraropen klingade ur flera hundra strupar.

De utländska kårerna fingo ett högtidligt mottaganda, i det att alla i lägret varende marcherede ned til tåget eller båtens tilläggsplats under flygande fanor och klingande spel; tal höllos och besvaredes, och så tågade man med sina nya scoutbröder tillbaka till lägret, der nykomlingarne förplägades och omhuldades på alla sätt.

De utländska scouter, som gästade oss voro: Danska spejdere, danska frivillige drenge, tyska och norska scouter samt en engelsk scout. Tillsammans fanns omkring 1,200 scouter i lägret.

För lifvet i lägret hade utarbetats en dagsordning, som i detalj anvisade hverja timma på dagen till ett visst arbete.

Ehuru en del afvikelser ej kunde undgås, följdes noggrant denne dagsordning.

Morgen och afton hölls korum, vid hvilket Göteborgs riddarpojkers musikkår medverkade på ett särdeles berömvärdt sätt.

Deras indsats i dessa enkla, stundtals af flera tusen "civila" bevistade högtidsstunder kan icke nog berömmas.

Vid korum hissades och sänktes alltid lägerfanan.

Då stodo alla pojkar och ledare i stramaste gif akt med stora tecknet, tre fingrar sträckta mot fanan, under det paradmarch blåstes.

Arbetet under dagens lopp bestod dels i öfningar till den kommande uppvisningen, dels i handräckningstjänst inom lägret och dels i kommenderingar som biträden vid spelen. De senare voro gifvetvis mest ansträngande.

Lägret besöktes af flera kungliga personer. Kronprinsen och kronprinsessan med småprinsarne samt Friederich Carl af Preussen voro de första, som kommo på besök. Samma dag togo prins Vilhelm och prinsessan Maria lägret i besiktning. En annan gång gästades lägret af prinsessan Ingeborg med sina små prinsessor.

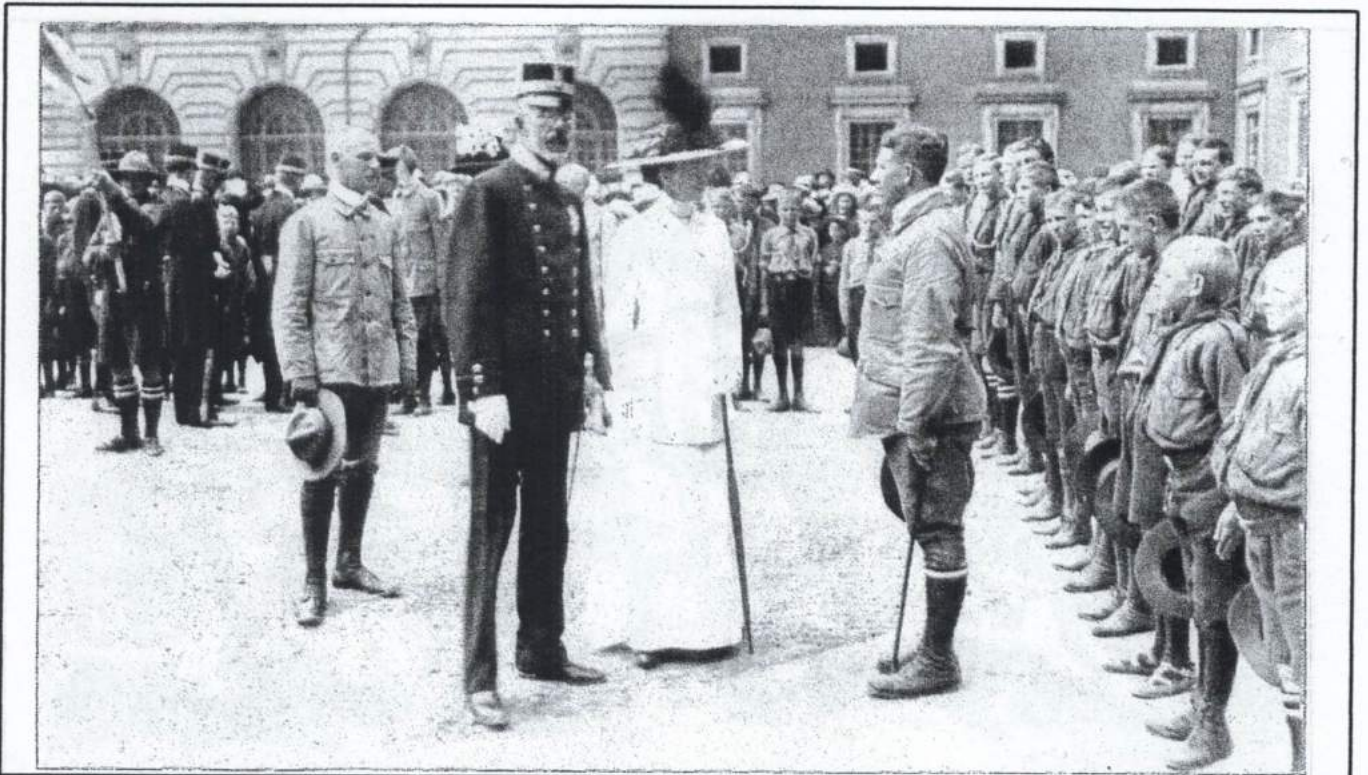
Aldrig ha väl scouthattarne flugit så högt upp i luftn, som när tre hvitklädda riktiga prinsessor lifslevande stode framför scouterne och med stora ögon beskådade denne brokiga samling.

En dag fingo vi äfven nöjet att mottaga tyska ministern. Alla gästerna mottogos under öfliga hedersbetygelser och besågo lägret båda innan och utan.

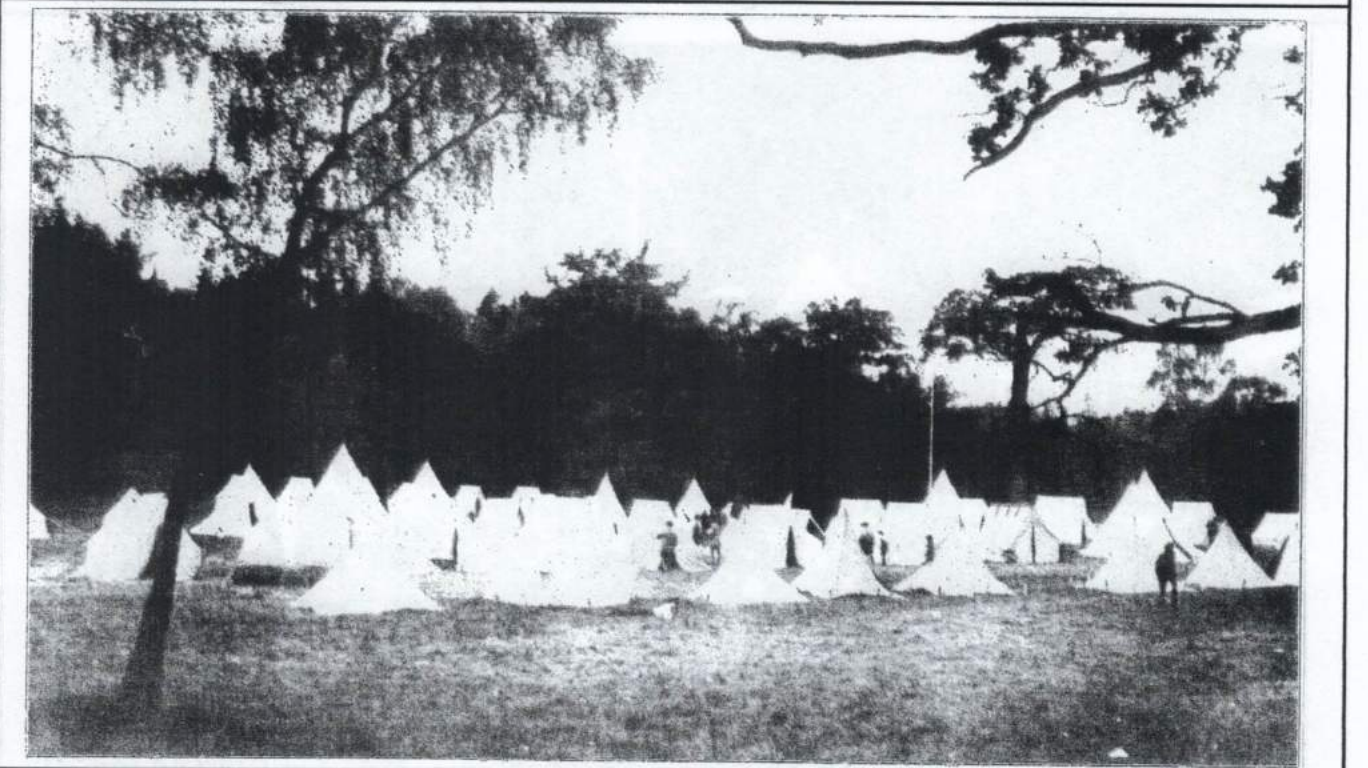
Onsdagen den 10 juli samlades alle de svenska scouterne på slottsbackan med musik och fanor. Det gällde att uppvakta landets konung och drottning.



## OLYMPISKA BOYSCOUTLÄGRET. 1912, II



Uppvaktning för Konungapareet. Parade for Kongeparret.



Det stora Boyscoutlägret på Djurgården. Den store spejderlejr på Djurgården.

OLYMPISKA BOYSCOUTLÄGRET. 1912, III



Danska Boyscouts i Lägret. De danske Spejdere i Lejren.



Norska Boyscouts i Lägret. De norske Spejdere i Lejren.

## OLYMPISKA BOYSCOUTLÄGRET. 1912, IV

På slaget kl. 10 tågade afdelningerna med Kungsholms spaneres musikkår i tåten in på borggården, där kapten Lieberath höll ett tal och utbragte ett lefve för majestätarna.

Konungen svarede i ett till hjärtat gående varmt erkännande åt scoutrörelsen och utbragte ett lefve för Sverige.

Konungaparet gick sedan utefter hela den långa fronten vänligt talende med ledare och pojkar.

Härefter defilerede samtliga afdelningar häsande förbi konungen och drottningen.

Fredagen den 12 juli var en stor dag för våra svenska scouter. De gåfvo då nämligen en stor uppvisning i Stadion, som hade en talrik och oerhördt entusiastisk publik. Först defilerede alla scouterna företrädda af musik och fanor genom hela Stadion. Därefter utfördes musik af scoutorkestrar. Under tiden skedde omklädnad till den store gymnastikuppvisningen. Plötsligt på ett gifvet tecken kommo scouterna in igen; men nu vardt det ingen vanlig uppmarsch i slutna led, som man varit van sen gammalt.

De kommo springande alldeles oordnade i sina hvita skjortor med blå kragar och uppslag lignande en flock dufvor, som flyga ut ur slaget.

Ögonblickligen brast jublet löst, och det tycktes aldrig vilja sluta. Gymnastiken gick udmärkt. Gång på gång smattrade applåderna, och när de tågade ut, våra duktiga pojkar, hurrade publiken och de utländska scouterna för dem och paraderade med hattarne, när fanan passerade.

Därefter visades några svenska lekar. Så kommo en del sjukvårdsöfningar, där särskildt velocipedbåren slog an. Sedan man utfört några signaleringsöfningar i trupp, vidtog danskarnas uppvisning.

Den gick med beundransvärd precision och fart. Efter densamma bildades på marken några bokstäfver af pojkar, och da publiken fik klart för sig, att det betydde: "Svea lefve", då kunde de danska scouterna vara förvissade om, att hjärtligare hade applåderna aldrig rullat ut öfvar planen där nede. De hade tillunnit sig allas hjärtan.

Så kom avslutningen. Alla scouterna marschere på nytt in på Stadion, fanorna ställdes i parad för fronten, hvarefter ledaren af uppvisningarna framförde scouternas tack för publikens intresse och bad den deltaga i scouternas hyllning för Sverige, Orkestern intonerade "Du gamla, du fria", alla reste sig, hufvudena blottades, och sången steg med hänförda, klara gossröster tusenstämmigt mot höjden. Hurraropen skallade och scouthattarna flögo i luften. "Varen redo, scouter!", ljöd ledarens maning och "alltid redo!" svarades trohjärtadt och varmt från 1,200 scouter.

"Det var så underligt vackert allt. En svag aftontodnad syntes ännu i väster kämpa för lifvet. Tornen reste sig nästan spöklikt mörka mot kvällshimlen. Och i luften låg det en doft af skogens friska grönska. Och sången och hurraropen öfver allt detta

.....

Scouterna kunde icke ha önskat sig det bättre. Det vardt en klang- och jubeldag."

Siste dagen i lägret var inne. För sista gången stod den väldiga skaran af pojkar uppställd. De olika nationernas scoutkårer marscherade fram, företrädda af sina fanor och gjorde halt under vår "blågula".

Lägerchefen tolkade i några ord de svenska scouternas glädja och tacksamhet att under de oförgätliga olympiadagarna ha fått vara tillsammans med de utländska scoutbröderna. Och sen hurrades der. Så svarade de främmande ledarna i tur och ordning, och hvarje lands representanter höjde lefven för Sverige och de svenska scouterna. Därefter "stormades" utlänningarna af svenskarna och hissades och omfamnades. Samtliga ledare blefvo af spåda men starka armar lyftade högt till våders med de tyska, danska, norska och svenska fanorna öfver sina hufvuder, under det att tusen små scouthattar susade i luften och hurraropen icke tycktes avilja sluta. Pojkarna jublade som aldrig förr – men i de flestas ögon skimrade tårar – man var ledsen att så snart behöfva skiljas från sina nyförvärvade vänner.

Hela detta läger står för mig som ett kärt och oförgätligt minne. Arbetet för och med våra scouter är ju i och för sig en källa til glädje; ty det ger ett påtagligt och värderikt resultat. Att scouternas indsats i sommerens Olympiska spel fört rörelsen ett stort steg framåt och gjort den känd och välkändt ej blott af svenskarna, men äfven af de tusentals utlänningar, som besökte spelen, är ett faktum. Jeg känner mig allsö öfvertygad att scouter, ledare och scoutvänner skola med glädje ihågkomma de minnesrika dagarne från Scouternas läger å Djurgården under våra Olympiska spel 1912.



**Deltager og Funktionærmærke (Måske også for Spejderne ?)**

Kilde: V. OLYMPIADEN. OLYMPISKA SPELEN I STOCKHOLM 1912 I BILD OCH ORD. 1912

## Søspejdere i Danmark, 100 år, I



## Søspejdere.

Af Premierløjtnant K. V. Højer.

Da Spejderbevægelsen har sit Udspring fra Boerkrigen, har den oprindelig været indskrænket til Landjorden, men - som den søfarende Nation Englænderne er - varede det ret naturligt ikke længe, før de udvidede den til ogsaa at omfatte Søen.

I en lille Bog om "Sea-Scouting for Boys" har General Baden-Powell karakteriseret den maritime Spejdervirksomhed paa følgende Maade: Undervisning i Fartøjsbehandling, Sømandsskab og Kystbevogtning byder en Form for Spejder-Træning, som har en særlig Tiltrækning for Drengene og som giver Mulighed for at udvikle næsten alle de karakteristiske mandige Egenskaber, som Forældre gerne ser udviklede deres Sønner.

Sø-Spejder-Træningen, der er forskellig fra den almindelige Sømandsuddannelse, har ikke til Hensigt at uddanne Spejderne til Matroser, dog skal den præge dem med Sømandens bedste Kendetegn, såsom Handighed, Hjælpsomhed, Mod og Disciplin

.....  
*Det er en Karakter-Træning, som vil blive værdifuld for en ung Mand, hvad Stilling han senere i Livet end vælger sig.*

Principerne for Sø-Spejder-Træningen er for en stor Del de samme som for den almindelige Spejder-Træning; dog optrækker General Baden-Powell følgende Linjer for, hvad der særlig bør lægges Vægt paa ved den specielle Uddannelse af Søspejdere, nemlig med Hensyn til:

1. **Karakterudvikling:** Personlig Handighed, Mod, Fædrelandskærlighed og særlig *aktiv Disciplin* (i Modsætning til den *passive Disciplin* - der kun udfører netop hvad den har faaet Ordre til).
2. **Færdighed i Retning af at kunne klare sig under alle Forhold**, såsom Forstand paa Sømandsskab, Fartøjsbehandling, Pasning ad Skibsmaskiner, Tømrer- og Sejlmagerarbejde, Signalering m. m.
3. **Almennyttigt Arbejde**, som Kendskab til Kystspejder-Pligter, Livredning såvel under almindelige Forhold som ved Stranding.

I England indeeles Sø-Spejderne i Kyst-Spejdere og Matros-Spejdere; Tropperne, der kaldes Skibsbesætninger, deles atter i Baadlag (svarende til Patrouiller). Paa tilsvarende Maade som i Land avancerer Sø-Spejderne fra Rekrutter til almindelige Spejdere og derfra til Spejdere af 2. og 1. Klasse. Baadlaget ledes af en Baadsmænd med en Underbaadsmænd som Assistent (Korporal).

Da Forholdene hos os er saa meget mindre end i England, foreslår jeg som Grundlag for en hjemlig Sø-Spejderorganisation følgende: Der dannes Rammerne for en *Skibsbesætning*, bestående af 2 *Kvarterer*, hvert paa 4 *Baadlag*; hertil kræves en *Skibschef* (Divisionschef), en *Skibssekretær* og 2 *Kvarter-Chefer* (Tropsførere) samt 16 *Baadsmænd* og *Underbaadsmænd*. Undervisningen (Træningen), der dels er teoretisk, dels praktisk, foregår i Tiden November-Maj og afsluttes med en Prøve, efter hvilken Udnævnelsen til ovennævnte Grader finder Sted. For at bestaa Prøven kræves af Baads- og Underbaadsmænd følgende Discipliner:

1. Svømning og Livredning.
2. Fartøjsbehandling (Roning og Styling).
3. Splidsning og Knobning.
4. Skibs- og Sejlmagerarbejde.
5. Signalering.
6. Kendskab til de almindeligste Skibsmaskiner.
7. Marineeksercits (Entring, Sejlbeslagning m.m.).
8. Elementær Sømandsskab og Navigation, samt
9. Den danske Marines Historie.



Af **Kvarterchefer (Skibssekretær)** kræves - foruden betydelig større Fond af Færdighed i ovennævnte Discipliner - tillige, at de består en Prøve ligestillet med Sætteskippereksamen. Sø-Spejderne bærer almindelig Spejderdragt, dog erstattes Hatten ombord af en Matroshue. Efter Rekruttidens Udløb bærer

**almindelige Sø-Spejdere** paa venstre Overarm et "Enkelt-Ankermærke".

**Spejdere af 2. Klasse** et "Dobbelt-Ankermærke" og

**Spejdere af 1. Klasse** det samme Mærke med en Roset nedenunder.

**Underbaadsmænd** bærer - ligeledes paa venstre Overarm - et Baadshagemærke omgivet af 2 "Enkelt-Ankermærker", og

**Baadsmænd** det samme Mærke omgivet af 2 "Dobbelt-Ankermærker".

## Søspejdere i Danmark, 100 år, II

**Kvarter- og Skibshefer** bærer reglementeret Trops- og Divisionschefuniform, dog med henholdsvis "Enkelt- og Dobbelt-Ankermærke" foran i Hatten.

Paa Arbejde og Vagt i Søen kan hvidt Overtrækstøj, eventuelt Olietøj, anlægges.

*Spejdere (Patrouilleførere og Korporaler), som ønsker at komme i Betragtning ved Udtagelsen af Aspiranter til den første Baadsmændsskole, maa inden Udgangen af indeværende Maaned indsende skriftlig Anmodning til Undertegnede.*

*Anmodningen maa være bilagt Attest om Svømmefærdighed, Stambogsblad med fyldige Oplysninger om hidtidig Spejdervirksomhed, samt skriftlig Tilladelse til at indtræde i Organisationen fra Divisionschefen.*

*Ansøgninger sendes til Højers Friluftsgymnasium, Strandvejen.*

Kilde: "SPORTSBLADET", nr. 42, 15/10-1912.

Ovennævnte omtale af Danske Søspejdere, er "så vidt vides" en af de første.

Skulle du have kendskab til udseendet af de første søspejder SUM, (ankermærker og bådshager m.v.) hører vi gerne om det !

Send en kopi til IB

1912

**DET DANSKE SØSPEJDERKORPS**

1913

**DE DANSKE SØSPEJDERE**

1915

DDS opretter en særlig landsdækkende division for søspejdere:

**SØSPEJDERDIVISIONEN**

1927

Det 2. Internationale Søspejderstævne afholdes ved Kronborg i august måned.

1932

Søspejdertroppene i Provinsen, bliver underlagt de lokale Landspejder-Divisioner.

**KØBENHAVNS SØSPEJDER DIVISION**

oprettes. (Blev senere nedlagt og underlagt de lokale divisioner)

### Søspejder Lands-lejre 1941 - 2012

Søspejder Landslej ved Kongsøre på Sjælland 1941

Søspejder Landslejr, ved Kongsøre ved Isefjorden 1943

50 års jubilæums Søspejderlejr 1962, ved Venø

Søspejder Landslejr "SØ 70, Rudkøbing

Nordisk Søspejderlejr, Nordisk Sjöscout "SØ 77, Thurø, Svendborg

Søspejder Landslejr "ROLSØ-82", Knebel

Søspejder Landslejr "SØ 87", Bognæs

International Søspejderlejr "SØ 92", Thurø, Svendborg

1997 ?

Søspejder Landslejr "SØ 02", Thurø, Svendborg

Sølandslejr 2007 Frederikssund Lystbådehavn, 600 deltagere

2012 i Struer. Spejdernes Lejr 2012, 100 års Søspejderjubilæum

I et kommende nr. af PHILA-SPEJD regner vi med at skrive mere om Søspejdernes 100 års jubilæum.

IB



## Spejdere i Island i 100 år

03.05.2012

Tema: Spejdere i Island i 100 år  
Udgave: 572A  
Design: Hörður Lárússon / Atli Hilmarsson  
Trykkeri: Joh. Enschedé  
Proces: 8 Pantone farver  
Frimærkestørrelse: 45,2083 x 35 mm  
Ark - udformning: 10 frimærker  
Tækning: 13 ¼ x 13 ¼ pr. 2 cm  
Papir: Sopal 110 gsm  
Pris: 50g indenlands (ISK 75)  
Udgivet ialt: 120.000



572A



Ingvar Ólafsson stiftede den første spejderpatrulje i Island i 1911, og det første spejdermøde skal have fundet sted den 16. juli samme år. Ingvar havde været en tid i Danmark og havde der lært spejderbevægelsen at kende. Nogle af spejderne i patruljen stiftede derefter sammen med flere den 2. november 1912 under ledelse af Sigurjón Pétursson fra Álafoss Islands Spejderforening. Navnet blev senere ændret til Reykjavík Spejderforening. De virkede først i én patrulje, men to år senere var der kommet tre patruljer i Reykjavík Spejderforening, i alt 57 spejdere. Spejderlederne var alle kendte ledere fra idrætsbevægelsen, foruden Sigurjón Benedikt G. Waage og Helgi Jónasson.

Den første spejderforening for piger, Reykjavík Pigespejderforening, under KFUK, blev stiftet den 7. juli 1922. Jakobína Magnúsdóttir blev dets formand, men Gertrud Friðriksson, den første pigespejderleder i Húsavík, bidrog mest til oprettelsen af den. Islands Pigespejderforbund blev stiftet den 23. marts 1939 og havde da 459 medlemmer. I 1944 blev de to landsforbund for spejdere forenet i det nuværende Bandalag íslenskra skáta, Islands Spejderforbund.







**Skátarnir**

### Mærkat/klistermærker fra D.D.S. korpslejr, Hvalsund 1974.

I PHILA-SPEJD nr. 129 marts 2007 efterlyste vi "manglende" mærkater/ klistermærker fra Hvalsund 1974 !

Lykken er når man for svar.

Denne gang fra John Hansen. Tak for hjælpen.

 <p>Fyns distrikt</p>	 <p>DDS-KORPSLEJR</p> <p>Fyns distrikt</p> <p>HVALPSUND - 74</p>
<p>Nr. 8: Fyns distrikt</p>	<p>Nr. 8: Fyns distrikt (lilla)</p>
 <p>Vestjylland/Blåvandshuk</p>	 <p>DDS-KORPSLEJR</p> <p>Vestjylland/Blåvandshuk</p> <p>HVALPSUND - 74</p>
<p>Nr. 11: Vestjylland/Blåvandshuk distrikt</p>	<p>Nr. 11: Vestjylland/Blåvandshuk distrikt (olivengrøn)</p>
 <p>Cap - Handi</p>	 <p>DDS-KORPSLEJR</p> <p>Cap - Handi</p> <p>HVALPSUND - 74</p>
<p>(Nr. 15): Cap - Handi</p>	<p>(Nr. 15): Cap - Handi (lilla)</p>

Så nu mangler vi kun 3 mærker ?:

Nr. 4: Nordsjællands & Bornholms distrikt

Nr. 7: Roskilde/Storstrøms distrikt

Nr. 10: Juniorlejren

Så hvis du har dem ? Så send lige en kopi til

PHILA-SPEJD er officielt organ for SPEJDERFRIMÆRKEKLUBBEN I DANMARK. Klubben er tilsluttet Danmarks Filatelist Forbund (DFF) og International Federation of Scout & Guide Stamp Collecting Organisation (IFSCO).

PHILA-SPEJD udsendes 4 gange årligt, i månederne: marts, juni, september og december.

Æresmedlemmer	John C. Andersen Lysebjergvej 2, Tørslev, DK-3630 Jægerspris	47 52 25 00
	Ib Sandahl	
<b>Redaktion / Klubstyrelse:</b>		
Klubbens adresse	Spejderfrimærkeklubben Folemarksvej 66, DK-2605 Brøndby Giro: 6 46 57 14	43 45 49 10
Formand	Ib Sandahl	43 45 49 10
Bibliotek	Folemarksvej 66, DK-2605 Brøndby	<a href="mailto:sandahls@privat.dk">sandahls@privat.dk</a>
Redaktør ansvh. 61	Leif Nielsen	47 38 15 61/ 20 30 60
Auktionarius	Sct. Michaelsvej 10, DK-3550 Slangerup	<a href="mailto:labs@post10.tele.dk">labs@post10.tele.dk</a>
Spejderpostkort	Jesper Pålsson Stenmøllen 193, 2640 Hedehusene Giro: 6 46 57 14	23 71 49 54/ 46 56 25 12 <a href="mailto:jesper.paalsson@hotmail.com">jesper.paalsson@hotmail.com</a>
Kasserer		
Styrelsesmedlem	John Hansen Ørnevej 4, 2. th. 2400 København NV	30 20 83 06 <a href="mailto:rnevej@yahoo.dk">rnevej@yahoo.dk</a>
Distribution	Gert Løwert Jensen Søborg Park Allé 138, DK-2860 Søborg	39 67 41 15 <a href="mailto:alis.gert@webspeed.dk">alis.gert@webspeed.dk</a>
Styrelsesmedlem	Peter Michaelsen Lidsøvej 5, 2730 Herlev	44 94 69 53 <a href="mailto:raap@adslhome.dk">raap@adslhome.dk</a>
Styrelsesmedlem	Benjamin Linddal Hansen Østergaardsvej 11 B, DK-5689 Haarby	22 17 36 61 <a href="mailto:linddal1979@pc.dk">linddal1979@pc.dk</a>
Suppleant	Ejner Lindstrøm Jacob Hansensvej 52a, 5260 Odense S	20 82 44 55
Klubkontakt Norge	Hallvard Slettebo Theodor Dahls Gate 23, N – 4024 Stavanger	<a href="mailto:hallvard@slettebo.no">hallvard@slettebo.no</a>

Redaktionsledelsen udgør klubbens bestyrelse. Henvendelser vedrørende klubbens funktioner rettes til de respektive medlemmer.

Adresseændringer meddeles kassereren så snart som muligt. Undladelse heraf medfører gebyr efter gældende regler. Artikler og stof bedes sendt til redaktøren. Klubbens medlemmer har ret til en gratis annonce på ca. 1/8-del side årligt. Annonceside sendes skriftligt til redaktøren.



IFSCO

Eftertryk, fotokopiering eller anden mekanisk gengivelse af artikler og stof fra Phila-Spejd må kun ske efter aftale med udgiveren og med kildeangivelse.